



Friidrottsförening med stjärnglans sedan 1908

Verksamhetsplan 3.0 2024 – 25

2024-03-25

Innehåll

Vision, verksamhetsidé, grundläggande värderingar	sid 2
Verksamhetsbeskrivning	sid 3
Organisationsskiss	sid 3
Friidrottsakademi	sid 6
Verksamhetsplan	sid 7

Vision:

Sveriges ledande friidrottsförening med stark lokal närvaro

Historia

Föreningen bildades 1908 och har sedan dess varit mycket framgångsrik nationellt och internationellt. Från 1934 har aktiva i föreningen vunnit minst ett SM guld individuellt eller i stafett varje år. Milstolpar i utvecklingen var när Malmö stadion invigdes 1958 och friidrottshallen Athleticum byggdes 1992. Vid 100 årsjubileet 2008 togs boken "100 år med MAI" fram. Boken är en sammanställning av föreningens historia.

Malmö Allmänna Idrottsförening (MAI) vilar på en mycket stark friidrottstradition som genomsyrar dagens verksamhet. År 2017, 2018 och 2019 utsågs föreningen till Sveriges bästa Friidrottsförening. Herrarna har senaste åren regelbundet tagit hem Svenska Friidrottsförbundets Standar som bästa förening på stora SM utomhus. 2021 vann MAI Standaret för både herrar och damer.

Verksamhetsidé:

MAI bedriver en jämlik och utvecklande friidrottsverksamhet för barn, ungdomar, junior, senior, elit och veteran. Verksamheten leds av engagerade och kunniga ledare i en attraktiv träningsmiljö på Stadionområdet. Föreningen sätter individen i fokus och ger de aktiva förutsättningar att nå sina drömmars mål genom möjligheten att tävla nationellt och internationellt. MAI erbjuder i samverkan med Malmö stad och Malmö Universitet lovande unga friidrottare möjligheter att kombinera en seriös friidrottsträning med studier i högstadiet, gymnasiet och på universitetet. Föreningen verkar för att förbättra folkhälsan genom att genomföra lopp för barn, ungdomar och motionärer.

Våra värdeord:

Engagemang – Kompetens – Gemenskap

Grundläggande värderingar:**Engagemang**

Föreningens ständiga utveckling och framgång bygger på ett stort engagemang hos ledare, funktionärer, tränare, personal och styrelse. Medlemmarnas behov av rörelse, hälsa, hållbarhet och glädje ska alltid vara i fokus oavsett om det gäller barn, ungdomar, seniorer, elit, veteraner eller motionärer. Att tävla lokalt, nationellt och internationellt ser vi som en viktig och naturlig del i föreningens verksamhet. Vi brinner för att ständigt förbättra oss både på kort och lång sikt.

Kompetens

Kompetens och kunskap hos ledare och tränare är grunden för föreningens framgångar och konkurrenskraft. Kontinuiteten i ledarskapet samt ledarnas uthålliga arbete är kännetecknande för föreningens position i dagens samhälle. Tränarna har mycket stor erfarenhet och kompetens att se talang och utveckla den steg för steg. Detta gör att många individer kan nå sin fulla potential som människor och idrottare. Beprövade erfarenheter blandas med nya kunskaper i vår kärnverksamhet som är träning och tävling. Föreningen har en stark tradition och hög kompetens att genomföra arrangemang för både tävling i friidrott och motionslopp.

Gemenskap

Inomhusträningshallen Athleticum och Malmö Stadion är de naturliga samlingsplatserna där medlemmarna träffas för att träna och tävla. I Athleticum finns också föreningens kansli och möteslokaler. Miljön skapar en stark gemenskap genom den närhet som finns mellan medlemmar i olika åldrar, styrelse, tränare och personal. Föreningen erbjuder en bred jämställd verksamhet som inspirerar till ett livslångt intresse att bibehålla en hållbar hälsa genom att träna friidrott under hela livet. Tradition, gemenskap och kamratskap bidrar till att medlemmarna är stolta att tävla och prestera för föreningen i lag, stafetter som individuellt.

Fair Play

Rent spel och ärlighet är en förutsättning för tävlande på lika villkor. Det innebär att följa överenskommelser och leva efter god etik och moral. Detta inkluderar bland annat att aktivt arbeta mot doping, osund ekonomi och annat fusk samt mot diskriminering, trakasserier, kränkningar och våld såväl på som utanför friidrottsarenan.

Samhällsansvar

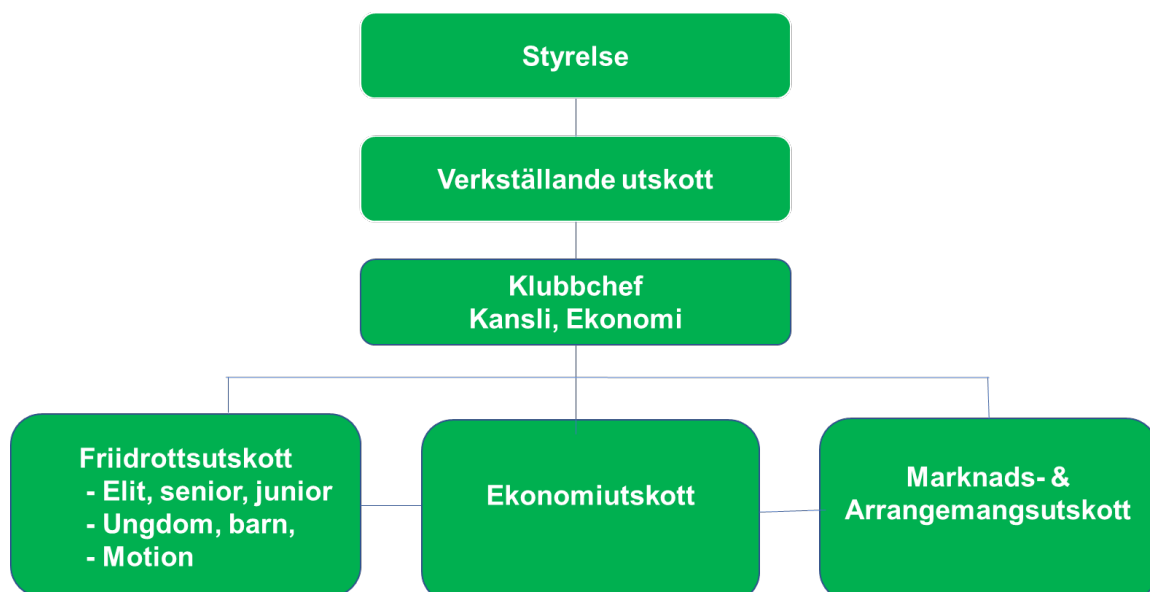
Föreningen följer de lagar och förordningar som finns för vår verksamhet. Vi ser vår roll i en större helhet och vi vill aktivt medverka till förbättringar i både samhälle och miljö. Föreningen har utarbetat följande dokument: "MAI Tävlings- och träningspolicy" och "Policy i arbetet med förebyggande arbete mot sexuella övergrepp".

Samverkan

Samverkan är en förutsättning i föreningens utveckling och framgång. Utan våra partners hade vi inte varit där vi är idag. De viktigaste är: Malmö stad, Malmö idrottsgrundskola, Malmö Idrottsgymnasium, Malmö idrottsakademi, Skånes Friidrottsförbund, Svenska Friidrottsförbundet och sponsorer.

Verksamhetsbeskrivning

Organisationsskiss



Styrelsen

Styrelsen är beslutande organ och ansvarar för föreningens angelägenheter.

Styrelsen svarar för föreningens verksamhet enligt fastställda planer samt tillgodoser medlemmarnas intressen.

Styrelsen skall planera, leda och fördela arbetet inom föreningen samt ansvara för och förvalta föreningens medel.

Styrelsen arbetar med regelbundna styrelsemöten 10 – 11 gånger per år.

En medlemsenkät genomförs årligen.

En konferens genomförs årligen med bland annat utvärdering, verksamhetsplan och fastställande av mål

Styrelsen tillsätter också permanenta utskott där styrelserepresentanten är

ordförande i utskottet. Utskotten träffas 6–8 gånger per år och för

minnesanteckningar under sina möten. Ansvarig på kansliet är föredragande på mötena. Ordförande och klubbchef är adjungerade medlemmar i alla utskotten.

Styrelsen tillsätter också arbetsgrupper beroende på behov.

Styrelsen arbetar med följande strategiska frågor: Verksamhetsplan, medlemsenkät, Friidrotts- och fotbollsarena, nya Athleticum, rekrytering av tränare- ledare- och medlemmar, bygga upp en robust och stabil ekonomi sam eget kapital.

De övergripande målen är: nöjda medarbetare, nöjda medlemmar och att verksamhet håller bästa möjliga kvalitet i alla delar.

Verkställande utskott

Styrelsen utser inom sig 2–4 personer som ingår i ett verkställande utskott som har regelbundna (minst 1 gång per månad) mötet med klubbchefen för att stämma av aktuella frågor, ta löpande beslut och säkerställa att verksamhetsplanen genomförs och uppdateras. Dessa möten protokollförs och distribueras till styrelsen.

Klubbchef

- har ett övergripande verksamhetsansvar och rapporterar direkt till styrelsen
- arbetar efter den av styrelsen fastställda budgeten och verksamhetsplanen
- är adjungerad i styrelsen och ansvarar för att fattade styrelsebeslut genomförs
- ansvara för att verksamheten bedrivs inom de ramar som lagar och avtal föreskriver
- planerar, leder och samordnar det löpande arbetet inom föreningen
- verkar för att föreningens personal strävar efter en personlig kontakt med aktiva, tränare ungdomar föräldrar
- representerar föreningen i förhållande till omvärlden i de fall detta inte görs direkt av styrelsen.
- ansvarar, styr och planerar kansliets arbete och är personalansvarig för klubbens anställda medarbetare. Detta innebär bland annat medarbetar- och lönesamtal varje år och att det genomförs ett veckomöte för kansliet
- är huvudansvarig för den interna och externa informationen i föreningen
- ansvarar i samarbete med utskottet Marknad & Arrangemang för att leda och koordinera föreningens arrangemang, sponsor- och marknadsaktiviteter
- ansvarar i samarbete med utskottet för elit, junior, senior, ungdom, barn motionärer och friidrottsakademi att leda och koordinera föreningens friidrottsliga verksamhet.

Kansli

MAI har ett bemannat kansli som bistår föreningens medlemmar.

Kansliet sköter information till medlemmarna bl.a. via hemsida och nyhetsbrev

Kanslipersonalen bistår medlemmarna med följande.

- Telefon och mailsupport för medlemmar
- Behandla medlemsansökningar och fördela aktiva i träningsgrupper
- Tillsätta tränare i träningsgrupper
- Administrera ekonomi vad gäller redovisning, fakturering och utbetalningar
- Boka föreningens resor och boende för mästerskap och större föreningsarrangemang och läger
- MAI Shopen
- Planering, Ekonomi, Medlemshantering, Telefonsupport, Information, MAI Shopen,
- Kontakter (Malmö stad, Skånes FIF, SFIF m.fl.)

Ekonomiutskottet

Är ansvarig för den löpande ekonomiska uppföljningen av ekonomin och rapporterar till styrelsen. Även frågor tex rörande försäkringar och andra avtal bereds i utskottet.

Deltagare: Klubbchefen (sammanställande) samt av styrelsen utsedda ledamöter

Marknad och Arrangemangskommittén

MAI genomför varje år ett stort antal arrangemang, både arenatävlingar och motionslopp. Dessa ligger till grund för föreningens huvudsakliga intäkter.

Målsättningen är att ständigt förbättra och utveckla arrangörskapet för att få flera och nöjda deltagare. Marknad har som övergripande mål att i samarbete med arrangemang utveckla samarbeten med företag i Malmöregionen gällande företagshälsa och förbättra invånarna i Malmöregionens fysiska hälsa för ett aktivt liv med motion. MAI vill erbjuda alla aktiva i alla åldrar möjligheten att tävla och utmana sina mål med sitt idrottande genom mindre klubbarrangemang.

Friidrottskommittén

Elit, senior och junior:

- Ordförande sitter i styrelsen
- Ytterligare en styrelsemedlem är med i utskottet
- Tränare och aktiv representant
- Arbetsgruppen; träffas 6 – 8 gånger per år, minnesanteckningar förs.
- Årshjul: tävlingar innesäsong – utesäsong, läger och utbildningar
- Planering, administration, information inför tävlingar och läger
- Tränarmöten med bland annat information inför innesäsong och inför utesäsong
- Tränarutbildning
- Tränarrekrutering
- Lokalt aktivitetsstöd
- Riksidrottsuniversitet/Malmö Idrottsakademi
- Riksfriidrottsgymnasiet

Personella resurser från kansliet: Klubbchefen och den arrangemangsansvarige

Barn och ungdom:

- Ordförande sitter i styrelsen
- Ytterligare en styrelsemedlem är med i utskottet

- Tränare och aktiv representant
- Arbetsgrupp; träffas 6 – 8 gånger per år, minnesanteckningar förs.
- Årshjul: tävlingar innesäsong – utesäsong, läger och utbildningar
- Planering, administration, information inför tävlingar och läger
- Tränarutbildning
- Idrottsgrundskolan
- Rekrytering av medlemmar
- Rekrytering av ungdomstränare
- Lokalt aktivitetsstöd, konsulentbidrag

Personella resurser från kansliet: Ungdomskonsulenten

Hela utskottet träffas två gånger per år för att diskutera gemensamma frågor som till exempel:

- Röda tråden; friidrottens träningslära
- Tränings- och tävlingspolicy

Friidrottsakademi



Malmö Idrottsgrundskola

I samarbete med Malmö Idrottsgrundskola genomför föreningens tränare pass med 27 elever på skoltid 2–3 gånger per vecka. Ett intag på 11 elever per år är överenskommet.

Träningen ska fungera som ett komplement till kvällsträningen och därför kan upplägget vara uppbyggt både individuellt och gruppvis i samverkan med hemmatränaren. Målsättningen för friidrottens verksamhet på idrottsgrundskolan är att förbereda idrottaren för juniorträning och att kunna gå vidare till ett friidrottsgymnasium på väg mot en elitsatsning som senior.

Riksfriidrottsgymnasium (RIG) Nationellt Godkänd Idrottsutbildning (NIU)

I samarbete med Malmö Idrottsgymnasium och Svenska Friidrottsförbundet drivs ett RIG och ett NIU. Ett intag på 12 elever per år innebär att en grupp på 36 friidrottare tränar på skoltid under ledning av tränare som delvis är anställda av Malmö Idrottsgymnasium.

Malmö Idrottsakademi Elitprogram

Malmö Idrottsakademi är ett samarbete mellan Malmö stad, Malmö Universitet och RF SISU Skåne. Det är ett kompetenscenter lokaliserat till Stadionområdet.

Malmö idrottsakademi erbjuder kompetens inom idrottspsykologi, idrottsnutrition, idrottsmedicin, fysisk träning, tester, karriärvägledning och Life skills management.

Malmö Idrottsakademi erbjuder ett sextiototal elitidrottare från cirka 25 idrotter ett stipendium värt 30 000 kr. Elitidrottarna får ta del av kompetensen genom ett skräddarsytt stöd som läggs upp efter varje individs behov. 15 friidrottsaktiva från MAI är med i elitprogrammet.

Riksidrottsuniversitet (RIU)

Riksidrottsförbundet och Malmö Universitet erbjuder friidrottare på elitnivå att kombinera elitsatsning med studier. Universitetet underlättar elitidrottarens studietid genom individuella flexibla och anpassade lösningar. För att bli RIU student krävs att idrottaren är antagen som student vid Malmö Universitet. Svenska Friidrottsförbundet gör efter ansökan på särskild blankett en bedömning om friidrottaren är potentiell eller aktiv landslagsidrottare.

Verksamhetsplan

Styrelsens mål 2024–25:

Kortsiktiga mål
Att bygga upp och implementera den beslutade organisationsförändringen
Att se till så 2024 års budget är i balans
Att ta fram nyckeltal för t.ex. medlemsantal och antal aktiviteter
Att öka antalet medlemmar
Att rekrytera fler tränare-, ledare- och funktionärer
Att organisera Broloppet
Att bygga upp en hållbar organisation för Kalvin /Knatte

Långsiktiga mål
Att öka medlemmarnas helhetsbetyg i enkäten till 4.5
Att öka antalet medlemmar
Att rekrytera fler tränare-, ledare- och funktionärer
Att bygga upp en robust och stabil ekonomi samt ett eget kapital
Utveckla Malmöloppet med stabila samarbetspartners
Att samarbeta med Malmö stad om en ny Friidrott/fotbollsarena och ett nytt Athleticum